

司法中介人 入門工具包

單元七

調整

www.justiceintermediary.org





簡介

《聯合國障礙者權利公約》於2006年制定（第13條）：

「締約國應確保障礙者在與其他人平等的基礎上有效獲得司法保護，包括透過提供程序和適齡的調整措施，以促進他們在所有法律程序中，包括在調查和其他初步階段中，有效地扮演直接和間接參與者的角色，包括其作為證人的作用。」

CRPD說為了讓障礙者行使其權利，必須進行修改和調整；這些被統稱為「調整」。

「調整」讓障礙者在社會中能夠平等參與。

根據CRPD的定義，「調整」是指：

「在需要的特定情況下，必要和適當的修改和調整，在不會對當事人造成不成比例或過度的負擔，以確保障礙者在與他人平等的基礎上享有或行使所有人權和基本自由。」（第2條）。

在刑事司法的背景下，「調整」不會放寬證據或程序的規則 - 它們只是讓比賽的規則更公平。

什麼是調整？

調整可以減少障礙者在日常生活中受到障礙造成的影響。

調整可以是預期性的，意味著我們應該提前考慮和準備可能需要的一般類型的調整。

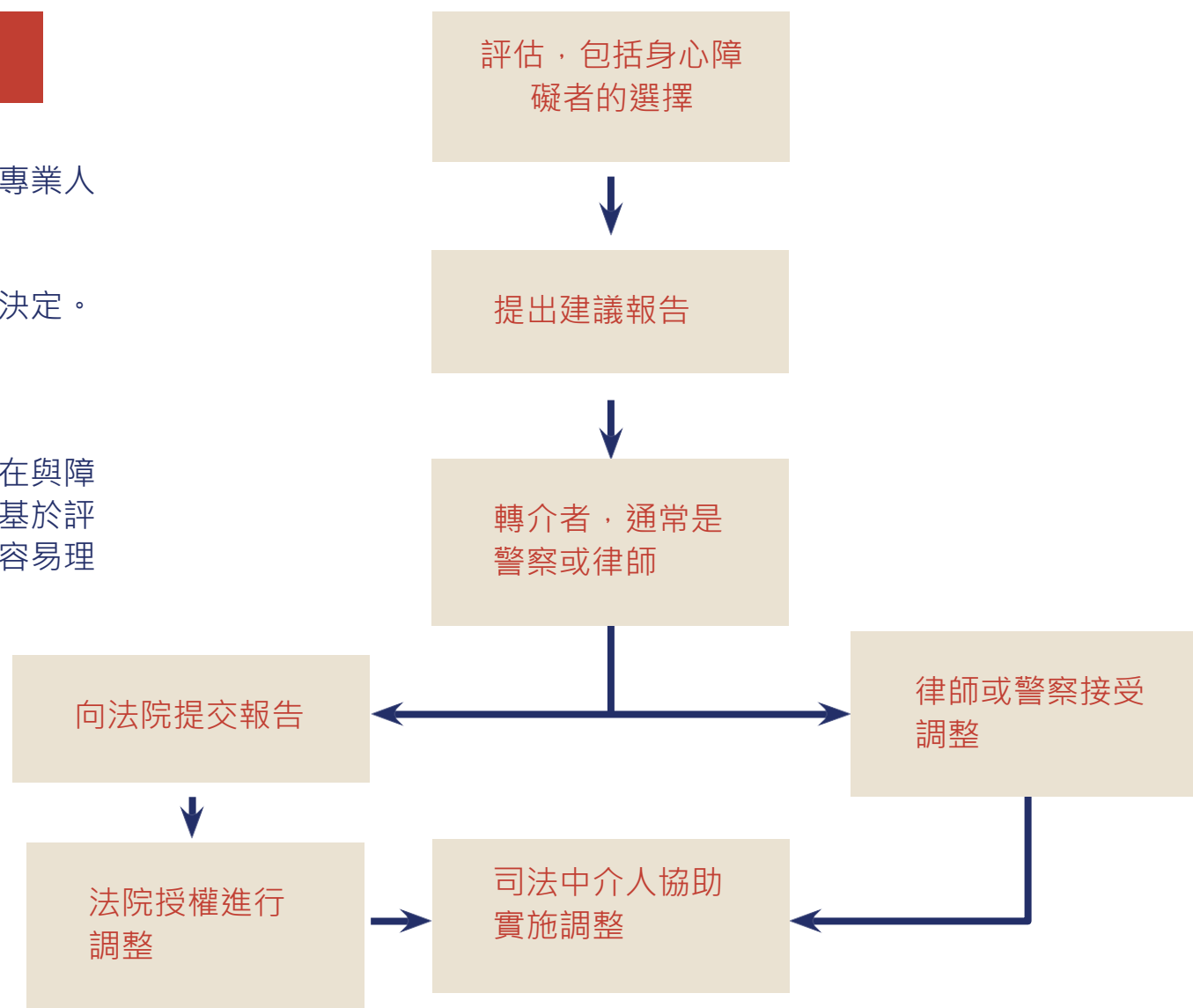
調整也是個人化的，意味著每個人的需求都不同，應該與障礙者協商以達成協議。

在司法的背景下，障礙者，包括障礙兒童，有權獲得適當的程序調整（《障礙者近用司法之國際原則與指引》原則3，聯合國身心障礙者權利委員會，2020年）。



誰做決定？

- 實務上，核准調整的最終決定仍由法律專業人員做出。
- 在法庭上，法官或裁判官將負責做出該決定。
- 在警察局，詢問的警官將負責做決定。
- 司法中介人採取諮詢角色。司法中介人在與障礙者協商後建議調整措施。他們的建議基於評估和報告。也許以圖表的形式來看會更容易理解。





調整的類型

建議提供調整措施，是為了增加障礙者的有效參與和優化準確、可靠和連貫的溝通。在本單元中，有許多已被世界各地使用的調整細節。

為了方便思考，它們已被分為幾個類別。每個調整都將涉及障礙者的評估需求。隨著時間的推移，可能會出現許多新的和創新的調整，以適應當地需求和個人需求。

一般環境

請考慮環境是影響所有人有效溝通的一個重要變數，無論是否是障礙者皆然。

可能適合在申訴者/證人的家庭環境進行訪問，讓他們感到更放鬆，或是因為他們不喜歡離開家（可能有許多原因，例如懼怕人群、陌生人或行動不便）。

然而，在熟悉的環境中提及創傷經歷的影響要三思。有證據顯示，之後此房間可能會引發片段回憶和創傷反應。

如果在警察局進行訪問，一些國家已經建立了非正式的訪談室，訪談室與警局分開或有獨立的入口。對於許多受創傷的受害者來說，訪談時有舒適的椅子/沙發、有居家般的裝潢、有飲料和方便的洗手間，將影響參與。許多人喜歡有快速通往室外空間的出口，有時只是為了抽根菸或獨處一會兒。

在法庭上，由於它本質上比較正式，且不免有些悠久的傳統，因此調整的彈性較低。然而，司法中介人需要用全新的眼光來看待法庭，因為律師和法官往往已經習慣了法庭環境，而對於普通人來說，法庭環境可能會讓他們感到陌生。低頻重複的噪音或強烈的照明可能會造成感官過度負荷。律師的位置，通常背對被告，可能不利於有效聆聽。

因此，司法中介人可以提出改變傳統環境的調整建議，以使障礙者能夠最有效地參與。



時間和休息

可能需要就訪談或法庭審訊期間的時間和休息頻率提出調整建議。例如：

- 如果證人的藥物治療在下午最有效，能夠減輕妄想症狀，則此人應該在下午出庭或接受訪問。
- 如果證人的注意力很差，則應協商額外的休息作為一項調整措施，同時為司法中介人或障礙者提供請求額外休息的彈性。
- 如果疲勞是問題之一，法庭不應要求證人在一天的末尾出庭作證。對於被告，法庭可能需要縮短庭期或延長午餐時間。

座位和位置安排

在評估、面談和出庭時，考慮障礙者的座位位置非常重要。例如，如果障礙者聽力不好，靠近說話的人並直接面對面可能有幫助。如果有任何身體接觸的機會，他們可能會感到不舒服，所以偏好保持距離。

他們可能會背對其他人坐著，因為在透露個人訊息時，他們可能覺得太暴露。他們與訪談者呈直角坐可能比面對面坐更好，因為面對面可能被看成具有對抗性。他們可能不喜歡眼神交流。

在法庭上，詢問者坐著而非站著可能會減輕障礙者的焦慮。在非常大的法庭上從遠處發問可能更具威脅性，詢問者移動到更靠近證人席的位置可能比較好。法庭上可能有太多的刺激物（聲音、燈光、移動）造成過度刺激，需要受到控制。

例如，法庭的引導員可能會被法官要求減少公眾進出法庭，或者在線上會議要求所有參與者「關靜音」以減少背景噪音。

在某些司法管轄區，希望證人是站立發言，而對於非常焦慮、身體有限制（如疼痛或不能站立）的人，可能需要安排授權的調整。

如果設備可行，讓證人從法庭以外的房間提供證言（可以是同一建築物內、警察局內，甚至在家中）可以提高證言的品質。司法中介人應該在證人身旁，一起呈現在法庭的螢幕上。

在法庭內使用屏幕/簾子隔開證人可能可以減少焦慮，避免被害人和加害者接觸，從而提高證據的品質。司法中介人應該在證人身旁，並維持在律師和法官的視線中。



服裝/出席裝扮

針對被警方詢問的證人/原告和嫌疑人，他們的服裝可能需要進行調整。如果受到要求，調查人員應穿著比較休閒的服裝，而不是制服。

在法庭上，調整可能包括要求傳統正式的法官和律師服換成比較不正式的服裝。在傳統上需要戴假髮和長袍的英格蘭和威爾斯，已經廣泛地採用了這種調整，尤其是對於年幼的證人和情緒脆弱的人。

但對於其他人來說，正式服裝的存在有助於他們理解法庭對他們的參與所賦予的嚴肅性和重要性，並且能夠確認法官的身份。司法中介人在假定最適當的調整前需要徵求他們的意見。

有時會需要指定詢問者的性別。顯然這是一個微妙的問題，但是舉例來說，如果是一個受到高度創傷的強暴受害者，不太能與男性訪談者（或男性司法中介人）進行良好的溝通，這項服務即需要對此有一定的敏感度。

提供支持

考慮在評估、訪談或出庭時，是否有家人、朋友或支持工作者在場。

例如，如果一個有嚴重焦慮和恐慌發作問題的人在家中通常由一位護理人員提供管理這些症狀的策略，那麼讓這位護理人員坐在訪談室外或旁邊可能會有所幫助。

另外也必須進行證據污染的風險評估，如果該護理人員也是案件的證人，這就不可行。相關方案最好提前與詢問警官討論。

有時司法中介人需要了解護理人員平常使用的策略（例如在幫助管理障礙者的恐慌發作時），必須在和障礙者相處時多加練習，確保能提供適當的支持。

調整的類型



語言

根據評估結果，會需要許多語言相關的調整。這些將在後續章節中討論：

- 說話速度和語調
- 詞彙水準
- 文法水準
- 問題的複雜度
- 獨立敘述能力
- 時間、方向和距離問題
- 識字水準



1. 說話速度和語調

如果障礙者在處理語言和/或記憶簡短訊息時感到困難，司法中介人需要建議減慢對話或提問的節奏。應鼓勵提問者說話速度放慢。

同樣地，如果障礙者在組織思維和決定如何表達時感到困難，詢問人員/提問者需要鼓勵她慢慢來不用著急。當對方不說話時，要等待的人保持沉默可能很困難，但是沉默可以幫助計劃和組織要說的話。這種情況可能出現在調查的詢問階段或審判的陳述證詞階段中。



2. 詞彙水準

考慮到司法系統使用的語言可能對很多人造成理解困難，特別是有溝通需求的人，因此需要對詞彙進行調整。

為此，司法中介人需要學習如何使用常見詞彙、簡化其他人使用的詞彙、並建議他人避免使用複雜的單詞和法律術語。

例如：

- 避免使用特定的法律術語，如證據、減刑、控訴、被告席、陪審團、裁決等
- 避免使用在法律系統以外有其他意義的單詞，如判決、案件、事情
- 避免使用抽象的詞語或比喻，因為這些可能會被誤解。對於自閉症的被告來說，像是「保持低調」(keep your head down)的成語曾被誤解為要她在整個審判期間低頭坐著。這些問題是具體的語言問題，司法中介人要了解什麼是和他們的工作相關的。

3. 文法水準

當事人可能無法理解或使用複雜的語法結構。文法因語言而異。司法中介人會了解自己的上下文中需要注意的事項，並建議簡化文法。以下的範例與英語文法有關：

- 避免使用被動語態，例如「Tom was hit by John」可能會被理解成Tom是打人的那個人。
- 避免在句子中使用否定詞，例如「你不是要離開房子嗎？」需要修改為「你要留在房子裡嗎？」或「你要離開房子嗎？」
- 討論或質問創傷相關事件時，避免使用現在式，可能會再次引起創傷。改用過去式。
- 避免使用其他複雜的語法結構，例如「附加疑問句」，這是一個陳述句後面跟著一個疑問句，如「你吃番茄，不是嗎？」或「你沒有吃番茄，有嗎？」其中既包含肯定又包含否定，這些有時是很難處理的訊息。



4. 問題的複雜度

有些內容在上面的章節已經提到，但是應該注意問題的複雜度，以盡可能保持簡單。例如：

- 給予選擇可能會增加複雜度、限制可能的回答或者會有誘導作答的作用。例如：“你是要去麵包店還是已經買了需要的麵包？”這個問題可以簡化成“你要去哪裡？”、“你是要去麵包店嗎？”或“你是要去麵包店還是其他地方？”
- 如果問題是選擇題，應確保有“以上皆非”或者“其他選項”的選擇，例如：“你喜歡吃薄餅還是法國麵包，還是其他的東西？”有些理解力有限或者傾向於順從的人，會傾向於選擇最後一個選項。開放式問題通常更有效。
- 問題應該簡短且只有一個部分，例如：“你回家之前是去商店還是去電影院？”需要簡化成“我想問你回家的路上去哪裡了？”、“你去了哪裡？”、“你去商店了嗎？”、“你去電影院了嗎？”（這些問題應分開提出，根據證人的回答，可能不需要全部問題）
- 問題不應該有“關於.....”、“你還記得當時.....”等開場白或者不必要的已經被接受的信息，例如“在該日期.....”、“當你遇到你的叔叔Snow先生時.....”。這些開場白會增加溝通障礙者的處理負擔，對他們來說可能很難知道要注意句子的哪一部分。

調整的類型

5. 事先提問

在某些司法管轄區，法院要求檢辯雙方在出庭之前以書面形式向司法中介人提出他們的問題。這讓司法中介人能夠在不改變意思的情況下簡化問題並提供建議。檢辯雙方司法中介人一起和法官開會，判斷司法中介人的建議是否可接受。

這並不排除在提出證詞和交互詰問中主動更改問題的可能性。但是，它可以減少司法中介人的干預次數，並改善了陪審團的問答流暢性。

此調整的要點是，司法中介人被認為是公正和中立的。法官通常利用這個機會來裁定問題提問的時間長度和主題。例如，在某些法院，法官裁定對於障礙者的交叉詢問時間不應超過兩個小時。

法官可能會裁定，對於非常年幼的孩子或精神障礙的成年人，不得進行“為了證明案件而指責證人說謊”的交叉詢問。



律師隨後須在結辯陳述中向陪審團解釋自己的論點。

起初，事先提問以做準備的概念在法律專業人士中難以得到支持。然而，在英格蘭和威爾斯，許多律師現在表示，這種做法幫助他們磨練了簡化語言的技能，他們經常運用這些技巧與所有證人進行交流，不論是否是障礙者。



6. 獨立敘述的能力

對於被詢問者，不論是作為證人或嫌疑人，能夠獨立敘述他們的故事至關重要。

如果這個人在提供獨立敘述方面遇到困難，司法中介人需要考慮提供協助，以便獲得盡可能多的相關細節。例如：

- 建議使用自由流動的描述，不要中斷，然後進行總結，訊問者再針對每個段落進行詢問以獲得更多細節。「告訴我們發生了什麼事情？」……等待盡可能長的時間讓對方自由作答，然後「現在讓我們回到開始。你在哪裡？還有誰在那裡？」
- 使用視覺輔助工具，如時間軸、身體地圖、證人繪製的圖畫
- 如果對證人來說以書寫作回應比較容易，可建議她以書寫方式回答。司法中介人可以朗讀，或將回答交給法庭參閱。
- 對於會使用手語的非口語證人，需要適當的手譯員。如果司法中介人能流利使用相同的手語，那麼她就扮演了雙重角色。
- 有些人會使用輔助溝通系統工具 (augmentative communication aids)。司法中介人需要具備這些工具的經驗，或者請相關專業人士提供幫助，以確保能夠適當地協助。

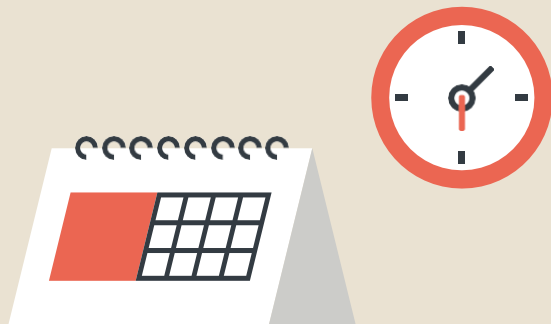
[進一步了解PEACE方法的詳細資訊。](#)



7. 時間、方向和距離問題

對於某些障礙者，例如智能障礙或失智症患者，時間、方向和距離等概念可能很難理解。

- 在談論時間和時間安排時，可能需要根據受訪者所感知的世界，例如午餐前、早餐後、一個上學日、與宗教節日或生日有關的時間點，而不是談論日期、星期幾或幾點鐘。
- 距離可能需要用「幾棟房子之遠」或「幾個公車站」等來描述，而不是幾米或幾碼。



8. 識字水準

對於許多剛接觸司法系統的人來說，他們的識字水準可能與法律專業人員有很大的不同。司法系統依賴許多書面文件，並且通常假設讀者有很高的識字能力。

司法中介人可能需要要求調整以確保對這些文件的理解。例如：

- 任何書面文件都應提前提供，以便司法中介人可以以書面或口語方式簡化它們。
- 如果需要書面誓言，司法中介人將需要與證人/被告花時間練習閱讀，或同意重複短語是更好的選擇。
- 如果陳述是書面形式，司法中介人需要時間確保障礙者在簽字前已經理解。如果障礙者有聽覺處理功能不正常的狀況，大聲的快速朗讀無法確保其理解。
- 在某些司法管轄區中，通常提供特定文件的“簡易閱讀”(easy read)版本，作為調整。

9. 順從度和易受影響性

某些人可能非常順從、易受影響，或渴望取悅他人，尤其是在與權威角色交談或被問問題時。例如，他們可能同意一份聲明，因為它會讓對方感到高興。因此，重要的是，司法中介人確保問題不會導致其做出不可靠的回答。因此，可能需要作出以下調整：

- 使用視覺輔助，鼓勵障礙者花時間評估其選擇並作出決定。例如，使用流程圖顯示選擇認罪或不認罪的影響、程序的不同階段和可能的結果。
- 避免封閉式問題，例如答案選項為「是/否」，並未允許其他答案。例如，「你是坐公車上班的嗎？」比較好的問法是「你是怎麼上班的？」
- 避免附加疑問句（在第三點中有解釋）和引導性問題，例如「你是故意打他的，不是嗎？」
- 避免一連串全部都可能回答「是」的問題（或全部回答「否」），因為這樣的話會有繼續相同回答的傾向，而未完整考慮真正的答案。

簡化語言

司法中介人需要即時簡化語言，因此熟練此技能是非常重要的。

以下練習範例是以英語呈現；當翻譯時，將給出相應語言的範例。

一開始可以先考慮用書面形式進行練習，然後再嘗試在實際對話中簡化語言。

在某些司法管轄區，法庭只會要求司法中介人指出需要簡化的地方，然後期望問題提出者自行進行簡化。在其他地方，司法中介人會直接介入並進行簡化，這也是可以接受的。

練習範例



「此問題並沒有爭議。」



「沒有人會懷疑你被欺騙了。」



「任何人都可能會感到威嚇。」



「你是說你拿了錢之後就離開了嗎？」



「這次會議是預先安排好的還是你們在街上碰巧遇到的？」



「十三點整，警方執行了搜查令。」



「跟著我的思路走……你是往東邊走嗎？」



「你確實向警方表示你是目擊者嗎？」



視覺輔助

對大多數人來說，使用多種溝通方式可以增加理解力。這意味著使用視覺輔助來支持言語理解或訊息表達，可以增加效果。

例如：

- 在涉及性侵的案件中，使用簡單的人物圖型或模型來顯示人物的位置
- 使用簡單的事件時間線直線圖，以便按順序排列事件
- 使用卡片來顯示“不知道”、“放慢”、“不明白”等提示
- 以圖像方式顯示選擇，例如“是/否/不知道/其他”
- 使用房間佈局的平面圖來協助理解事件。

注意力、專注力管理

對於那些很難集中注意力超過幾分鐘的人來說，在訊問或法庭聽審中持續坐著將限制他們的參與能力：

- 要求增加休息次數。也要考慮休息時間的長度。
- 要求允許使用一些障礙者可以自己把玩的小東西，以幫助專注。
- 考慮給予紙和筆讓他們隨意塗鴉。
- 準備聽審「議程」清單，以協助被詢問者在程序進行中「打勾」，瞭解進度。
- 被告只有當陪審團在法庭時才進入法庭。在法律辯論和計劃期間，被告坐在休息室。司法中介人出席法庭，隨後協助律師簡化向被告解釋在他缺席期間的程序內容。





管理情緒調節和創傷反應

司法中介人的角色不是要將對情況的所有情緒反應減至最低。對於障礙者來說，表達他們對案件的情感可能非常重要。然而，如果情緒失控影響了溝通的有效性，司法中介人可以考慮提供調整。例如：

- 幫助這個人感到安全，改換他們的防禦機制並調節他們的情緒。這可能需要司法中介人建議對法庭程序進行調整，與證人保持身體接觸（例如接觸他們的手臂）或轉述問題的答案。
- 改變人坐或站的位置。
- 提供舒緩情緒的毛毯或玩具。
- 允許更多休息時間。



預先準備

處理新情況和限制變化

對於那些對新事件、不熟悉的人和不可預測性感到困難的人，司法中介人可以建議以下的調整：

- 在約定實際詢問的幾天前，先去查看場所。
- 預先參觀法庭，以適應環境，試試站在證人席上（在沒人的法庭中，由法院管理人員協助），或在視訊連線室進行由司法中介人安排，無關證據的中性問題問答。
- 在一個中立的等候室與雙方律師進行簡短的會議，司法中介人也在場。
- 為每一個法庭程序列出一個簡單的清單，以便這個人可以勾掉進度。



一名母親描述她在家事法庭接受司法中介人協助的經驗

“ 音訊轉錄

我是一位晚期診斷為自閉症的女性，之前因治療和孩子的教育問題與當局溝通困難多年。後來被懷疑對孩子造成傷害而被送上家事法庭，終於了解到我的困難為何沒有被重視，因為我智商高且詞彙豐富，掩蓋了我的症狀。在經歷多個月的奮鬥後，我終於得到了一位中介人的協助。她安排我們在法庭的一個私人空間以減少焦慮和感官過度負荷。她鼓勵我們建立議程並照議程走，並在發現可能發生誤解時幫助我與我的法律團隊進行溝通。她也與法庭和律師交談，確保他們都了解我的需求。因此，在我作證時，問題的措辭適合讓我回答，若有主題的變更也會給我暗示，並給予我所需的休息。我認為我的司法中介人提供的種種都太重要了，並且我強烈認為，無論智商如何，都應該給予所有處於我位置上的人這樣的幫助。



在本單元的剩下部分，我們將針對在第五單元的案例中描述的某些人考慮調整措施。





Ben

長久以來被診斷出患有思覺失調的Ben，是一位物理系畢業生。他獨自生活且難以建立人際關係，已有多年未工作。他被指控騷擾銀行職員，同時也有濫用藥物的歷史。

根據評估，他在陳述其辯詞過程中很難保持進度、集中注意較長的問題、連續坐超過30分鐘，而且習慣睡到中午才起床。

一些初步建議的調整措施：

- 安排他下午參加法庭
- 每30分鐘休息一次
- 安排一次開庭前參觀，幫助他熟悉法庭環境
- 提出簡短的問題



Cim

Cim 受過主流教育，在離開學校後在當地一家科技公司工作。兩年前，他遭遇了一起車禍，受到創傷性腦損傷。殘留的損害主要影響認知方面，他可以自由獨立行動。自事故發生後，他一直未工作。他被指控對女友施暴。他在事故後曾經歷過一些癲癇發作，但最近沒有發生過。

他目前沒有服用任何藥物。在接受精神科醫生的評估後，認為只要有司法中介人協助他整個審判過程，他有受審能力。一份心理學評估診斷出他患有失語症（一種影響理解和表達的後天性語言障礙）。

一些初步建議的調整措施：

- 檢查法庭環境是否存在與癲癇有關的風險因素
- 司法中介人簡化所有法庭訴訟，並且坐在Cim旁邊
- 考慮問題中詞彙的複雜程度
- 使用簡短、簡單的語法結構提問
- 向陪審團解釋，當Cim回答問題時可能會遇到詞語不足的困難
- 確認Cim理解並有機會表達不理解的地方



David



David今年50歲，因為擅自進入他人土地而被逮捕。他通常是一個溫和的人，非常渴望討好他人並且很快就會同意他人的觀點，特別是那些有權威的人。

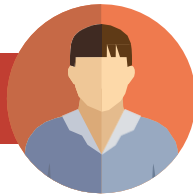
認識他的人都知道，他會輕易地承認任何他被指控的罪行，而且他不知道這樣做可能會帶來嚴重的後果。

他接受評估後發現在做決定、邏輯推理和複雜句子方面都有困難。他易受影響和服從性令人擔憂。

一些初步建議的調整措施：

- 確保David知道他在被問時可以回答「不記得」或「不知道」
- 用簡單的文法和詞彙問問題
- 避免問題中暗示答案，例如「你同意這個，對吧？」
- 考慮是否需要以另一種方式提出任何問「為什麼」的問題。

Evan



Evan (15歲) 有智力障礙。他被警察帶走，經過五個小時沒有律師在場的審問，他講述了一個關於他和其他三人襲擊並殺害女孩的故事。之後他說：“我從未承受過這麼大的壓力，有人對我大喊大叫、威脅我。我只是編了一個故事告訴他們，這樣他們就讓我回家了。”

他簽署了一份由調查人員手寫的聲明，當他要求回家時，被告知他會被送往監獄。他哭了，因為他不理解拘留的意思，以為自己已經被判有罪。

一些初步建議的調整措施：

- 他應該在警察審問時由司法中介人協助
- 司法中介人將使用簡單的語言解釋流程並檢查他是否理解
- 司法中介人將評估其識字能力，並建議他在簽署前如何最有效的理解書面聲明
- 警察在司法中介人的協助下建構問題，以確保Evan能夠理解。



Fatima



Fatima 患有智能和發展障礙。當警察來到酒吧時，Fatima 試圖逃跑。警察宣讀她的米蘭達權利*，過程中沒有人協助她理解，她也不了解她在同意什麼。在她被關在監獄的時候，她的親戚從未被通知，也沒有在調查期間聯繫。

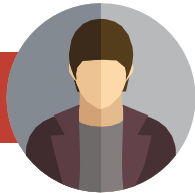
她在沒有支持和取得她的藥物的管道的情況下在監獄中度過了 24 小時。她的親戚致電成人拘留中心的主管，告知他們 Fatima 的需求。他們被告知 Fatima 應該要自己告訴護理師她的需求，並提供她的藥局相關訊息。

*在美國使用的米蘭達權利指出：“您有權保持沉默。您說的一切都可以在法庭上被用作證據。您有權聘請律師。如果您無法負擔律師費用，法庭將為您指派一名律師。”

一些初步建議的調整措施：

- 司法中介人應該在警察面試時提供協助，並解釋米蘭達權利
- 拘留中心需要向司法中介人取得一些關於如何與 Fatima 溝通的最佳方法，以及她無法像一個獨立的成年人管理自己需求方面的建議
- 拘留中心應考慮讓親戚參與管理藥物需求。

Georgio



Georgio 從小隨家人四處遷移，沒有固定的家，因此接受的學校教育非常有限。他不會閱讀或書寫。在他的印象中，他從小就幫助他的父親在田地工作和照顧家畜。去年他去了一個集市，並遇到了一個女孩。

這個女孩指控他性侵她，他則表示是她自願的。他不明白法庭的程序，對律師們的假髮和長袍非常害怕。他看起來比他實際的 15 歲年齡更加成熟。雖然他沒有接受正式診斷，但他很難解決問題、講述經歷、和理解複雜的問題。

一些初步建議的調整措施：

- 應指派司法中介人協助他和他的法律團隊進行會議
- 司法中介人應在法庭坐在他身旁，解釋訴訟程序和任何複雜的語言
- 司法中介人應協助他閱讀案件文件
- 當 Georgio 提供證據時，司法中介人應協助法庭簡化問題，確保他理解。



Henri



Henri被診斷為患有自閉症譜系障礙。他曾就讀特殊教育學校，現年14歲。他不會與他人眼神相對，不會主動發起對話，也無法理解比喻或笑話。

他不易交朋友，對日常作息的變化也感到困難。他能閱讀，但常常誤解複雜文件中的隱含意義。他被指控性碰觸班上的另一個男孩。

一些初步建議的調整措施：

- 聘請一位司法中介人協助所有會議、法庭出庭和證言
- 允許Henri從連接視訊的房間作證言，讓他不需直接與一大群人接觸
- 避免使用不是字面意義的語言
- 在法庭上要遵守計畫，避免對Henri產生影響的計畫改變，例如固定他出庭和作證的時間
- 避免詢問他能否認知他自身的行為對他人的影響

Isobella



在Isobella她母親殺害她父親時，她在房間裡目睹整個經過。她沒有障礙的歷史，且之前擔任教學助理的工作。然而，自事件發生後，她出現了創傷後壓力症狀，經常恐慌發作和逃避社交互動。

她報告了自我傷害的想法。使用藥物減少了她的侵入性記憶，但要求她在法庭針對母親作出證詞增加了她的焦慮。有人擔心交互詰問對她的精神健康會造成不利影響。

一些初步建議的調整措施：

- 安排Isobella參觀法庭讓她適應環境
- 考慮減壓和創傷知情練習
- 在她進入法庭之前向律師和法官介紹她
- 允許安排一個屏幕在她作證期間，保護她不要看到她母親（被告）
- 確保在作證後有必要的支持措施。



Jose



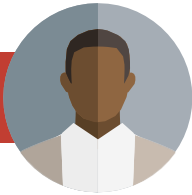
Jose現年75歲，出現了早發失智症狀。他行動不便，聽力差。他被指控在40年前與妻子和繼女一起生活時犯下性罪行。

他將很難坐在硬椅子上或長時間坐著。他聽不到庭審程序，也記不住訊息。

一些初步建議的調整措施：

- 允許Jose坐在法庭主席中間位置，以更清楚的聽到聲音
- 允許司法中介人使用視覺輔助和筆記以幫助記憶法庭所述的證據
- 提供合適的座椅，並允許他在法官進入法庭時保持坐著
- 安排頻繁休息和盡可能的縮短審理日程
- 允許Jose在法庭處理行政事務期間離開法庭休息。

Khalid



Khalid在五年前被診斷出患有運動神經元疾病（肌萎縮性側索硬化症），現在他需要坐輪椅，說話對於不熟悉他的聽眾來說基本上無法理解。

他沒有輔助溝通設備，但他可以使用字母表和圖像輔助工具來幫助他溝通。他很容易疲勞。

他告訴警察，他的照護助理在應該幫他洗澡時虐待他。

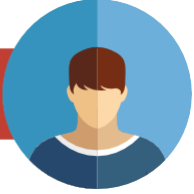
Khalid需要向警察解釋發生了什麼事。

一些初步建議的調整措施：

- 安排字母板和圖像輔助工具
- 安排在Khalid在一天中最佳時間進行短暫的訪談
- 允許使用道具
- 如果警察無法理解他的語言，安排熟悉的人協助他解釋。



Leo



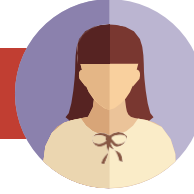
Leo五歲，他告訴老師，他每次在舅舅家過夜時都不喜歡對他做的事。細節不明確。

Leo是一個正常發展、語言技能適齡的孩子。他需要告訴警察他的經歷，並且可能需要去法院接受交叉詰問。當Leo與警察見面時，您會建議哪些調整措施？

一些初步建議的調整措施：

- 引進使用玩具人物和身體圖形
- 確保訪談室的環境適合年幼的孩子，包括低矮椅子等
- 用Leo的詞彙開啟話題
- 用影片紀錄訪談
- 如果Leo喜歡繪畫，使用他的繪畫作為證據的一部分
- 考慮要求法庭使用錄影連接室(video link room)，讓交叉詰問的律師在該房間而不是進入法庭
- 安排審理前造訪以適應環境並與法官和律師見面。

Maria



Maria大部分的人生都在照護中心度過，除了嚴重的身體障礙外，她的溝通能力也有限。照護中心的其他居民提出了幾次一名職員口頭虐待的指控。

警方希望知道Maria是否能提供更多證據。

然而，Maria不願意與警官見面，她感到害怕且不理解情況。在她能提供任何證據之前，警官需要時間與她建立關係，並且必須盡快進行，因為她沒有時間流逝的概念。

一些初步建議的調整措施：

- 司法中介人需要時間與Maria建立關係，了解她的理解程度和最佳溝通方式
- 要求警官在正式面談之前與司法中介人一起訪問Maria
- 考慮最適合Maria的見面環境，如果需要，讓一名熟悉的照護中心職員陪同
- 使用與Maria共同制定的時間軸來幫助她講述她的經歷。



Noah



Noah有許多焦慮，社交恐懼影響了他與陌生人交談的能力，並引發恐慌發作。

他已經被開立了藥物處方，但並不總是按時服用。他有自我傷害的歷史，新的創傷將會加劇這些傾向。

他被指控騷擾他所在照護中心的另一位居民，需要接受警方的詢問。

一些初步建議的調整措施：

- 允許Noah在詢問期間請求休息時間。
- 問Noah減少恐慌發作的策略，以及在發作時如何應對。
- 如果他缺乏洞察力，司法中介人可以在開始詢問前介紹技巧和練習。
- 選擇一個比一般警察詢問室較不正式的環境。
- 鼓勵Noah在訪問前後使用藥物。

Olive



Olive長期濫用藥物，有多年無家可歸。她最近的檢查報告顯示她有智能障礙和妄想型思覺失調。當她感到受到威脅時，她會變得口頭上具攻擊性。

就一件在街上發生的謀殺，她被要求以證人身分出庭。

評估後，她的語言理解能力非常差，並且很難與陌生人談話。

一些初步建議的調整措施：

- 安排審理前造訪，可能與律師和法官先會面。
- 問題要簡短，使用簡單的詞彙。
- 給予Olive固定的出庭時間，這樣她就不用等待。
- 司法中介人在每個階段協助她。



調整和司法系統

可能有一些法律要求提供調整。然而，對於司法中介人建議的調整，是否獲得授權仍然取決於法院的決定。

這最好在基本規則聽證(Ground Rules Hearing)上討論。這是一個聽證，法院在其中討論調整的建議，並給予授權（或不給予）。這也是司法中介人和法官討論如何提問的時機。更詳細訊息請參閱**單元10：實務操作**。

如果需要面談或會議來進行調整，最好在當事者到達之前與法律專業人員/警方討論。司法中介人可以強調他們作為中立、公正的協助者的角色，而不是對會議結果有任何影響。

與當事者的互動會有較少衝突和重複，因為詢問者有責任遵守調整措施。

司法中介人的介入

「介入是一門藝術而非科學。」換句話說，不同的實務工作者之間介入的方式會有所不同。在證詞過程中，司法中介人需要思考討論好的調整是否被確實遵守，以及是否需要介入。

是否進行介入的決定需要全神關注過程並立即掌握時機。如果太晚，當事人可能已經回答了問題，如果太早，法庭可能會認為司法中介人正在試圖保護證人或污染證據。

一個人在證詞過程初始可能能夠應付複雜的問題，但在負擔了很多問答之後，可能會難以完全理解類似複雜的問題。

障礙對個人的影響會有波動

每個人都會有好與壞的日子，而正如前所述，溝通效果受到許多變數的影響。詳細內容請參見單元3「理解溝通」。

通常有人會在評估時表現得不如在實際程序時好。反之亦然。

有些波動與話題有關。例如，評估中的情感內容大多低於審理案件的任何溝通。

另一方面，當討論案件或回答問題時，障礙者將了解事情脈絡、案件中涉及的人名，並且可能會在他們的理解上得到協助，比在評估中解釋虛構情況時更多。



法律系統不太容忍不一致，而這些溝通技巧上的變化可能會影響司法中介人建議的可信度。

一個人的心理健康狀態可能在任何兩天、兩個環境或一天中的不同時間有所不同。

司法中介人應在報告中以及如果有舉行的基本規則聽證(Ground Rules Hearing)中強調這些波動的可能性。這將有助於司法中介人適時介入以滿足實際需求。



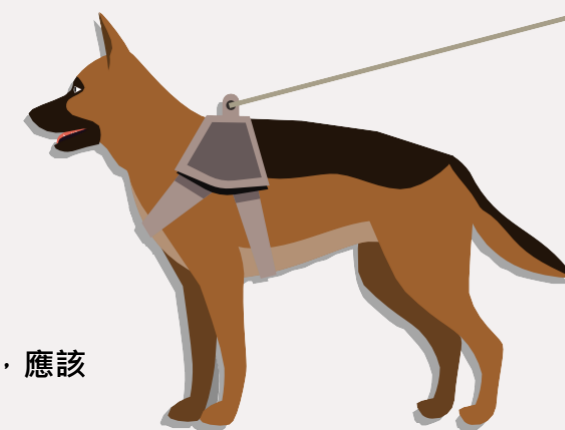
跳脫框架

找到合適的調整方案取決於司法中介人的創意和當地司法系統的彈性。要跳出框架，考慮到每種調整方案都有第一次。

一些跳出框架的思考方式包括：

- 允許證人坐在地板上，背對攝像頭回答問題
- 在訪談中允許兒童證人玩他的玩具吸塵器（在評估過程中發現，當允許他們「整理房間」時，孩子變得不那麼焦慮）
- 被告表現出很好的表達能力，但在過度焦慮和狂躁的行為時，無法處理具體問題。司法中介人建議讓被告向法院提供一個連續的證詞敘述，而不是一問一答的形式。
- 允許人攜帶寵物狗到訪談室幫助他們管理焦慮
- 允許一位極度焦慮的母親在兒童監護權聽審期間隨時離開法庭，而司法中介人留下來做筆記，並在下一次休息時間解釋發生的事情。

「採取一切合理步驟……」是多項推薦的調整方案的總結，應該鼓勵這種做法。





反思工具：單元七

這裡是讓使用者反思各單元的內容，並幫助我們不斷改進和更新的機會。點擊 [這裡](#) 貢獻您寶貴的意見。

這些調整方法在當地司法制度中將如何運作？

哪些方法較容易獲得警察或法庭的核准？哪些方法較難？

您將如何利用評估資料支持您的建議？

接下頁.....



考慮在實施這些調整方法時維持中立的重要性。您將如何確保每個人都確實明白這一點？

試著用自己的語言簡化一份文件或一組問題。

尋找合適的調整方案往往取決於您的創造力。請思考如何「跳脫框架」，並且考慮每個調整方法都有第一次。